

Лимонова М.А.

**Общество с ограниченной ответственностью
«МНСЭ»**

ИНН/КПП 9701027173/ 770101001
101000, г. Москва, Армянский
переулок, д.1/8, корп. 1, офис 3
р/с 40702810638000090094
в ПАО Сбербанк г. Москва
БИК 044525225
к/с 30101810400000000225

Генеральный директор
ООО «МНСЭ»

Лимонова Лимонова М.А.

«12» июля 2019 г.



**Заключение
строительно-технической экспертизы
№ 120719-81**

Эксперт

A handwritten signature in black ink, appearing to be 'Эйдук Б. Р.'.

Эйдук Б. Р.

1. Вводная часть

1.1. Заказчик	Администрация Нижнеудинского муниципального образования
1.2. Объект экспертизы	Многоквартирный жилой дом
1.3. Основание для проведения экспертизы	Государственный контракт №1/ЧС/ИК3193381300205638160100100560017112 244 от 11.07.2019 г.
1.4. Месторасположение объекта	Иркутская область, г. Нижнеудинск, ул. Ленина, 4
1.5. Цель экспертизы	Оценка технического состояния несущих и ограждающих строительных конструкций здания и определение возможности и целесообразности его восстановления и дальнейшей безопасной эксплуатации с разработкой рекомендаций по проведению ремонтно-восстановительных работ.
1.6. Сведения об Экспертном учреждении	Полное наименование: Общество с ограниченной ответственностью «МНСЭ». Основные виды деятельности организации: Проведение судебных и внесудебных экспертных исследований. Адрес юридического лица: 101000, г. Москва, Армянский переулок, д.1/8, корп. 1, офис 3
1.7. Сведения об экспертах, участвующих в проведении экспертизы	Эйдук Борис Рудольфович Образование: высшее техническое. Специальность: промышленное и гражданское строительство. Стаж работы по специальности: 4 года. Стаж работы экспертом: 4 года. Квалификационные документы: сертификат соответствия судебного эксперта; диплом о высшем техническом образовании свидетельство специалиста-оценщика.
1.8. Сведения о предупреждении экспертов об уголовной ответственности	Об уголовной ответственности за дачу заведомо ложного заключения по ст. 307 УК РФ руководителем ООО «МНСЭ» предупреждены: Эксперт _____ Эйдук Б. Р.
1.9. Лица, присутствующие при проведении экспертизы	Представитель Администрации Нижнеудинского муниципального образования Шепелев Евгений Андреевич

	Представитель собственников:
1.10. Дата и время проведения обследования объектов экспертизы	12 июля 2019 года, 12:00 – 14:00
1.11. Дата составления заключения	15 июля 2019 года

Отношения экспертов к Заказчику

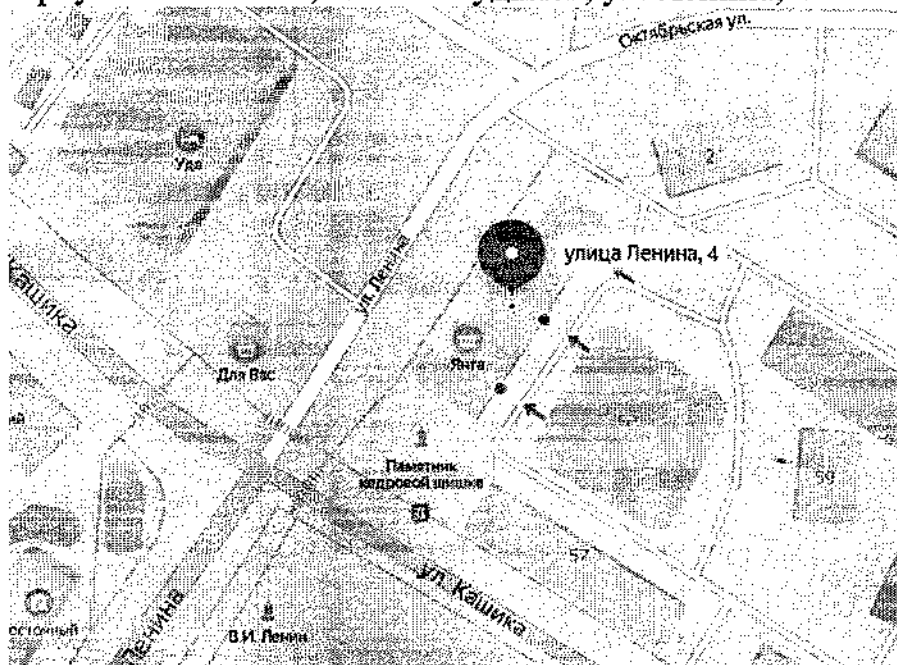
Эксперт ООО «МНСЭ» Эйдук Борис Рудольфович по отношению к Заказчику:

- не имеет родственных связей с заказчиком;
- не состоит в трудовых отношениях с заказчиком;
- не имеет долговых или иных имущественных обязательств перед заказчиком;
- не владеет ценными бумагами, акциями (долями участия, паями в установленных капиталах) заказчика;
- не заинтересован в результатах исследований и решений, вытекающих из настоящего экспертного заключения, с целью получения выгоды в виде денег, ценностей, иного имущества, услуг имущественного характера или имущественных прав для себя или третьих лиц.

2. ИССЛЕДОВАТЕЛЬСКАЯ ЧАСТЬ

2.1. Месторасположение объектов

Иркутская область, г. Нижнеудинск, ул. Ленина, 4



2.2. Перечень документов, предоставленных для экспертизы

- Паспорт БТИ.

2.3. Список используемых нормативных документов и литературы

1. Федеральный закон «Технический регламент о безопасности зданий и сооружений» (№ 384-ФЗ от 30.12.2009).
2. Вершинина О.С. Пособие строительного эксперта. Москва, 2007 г.
3. СП 13-102-2003 Правила обследования несущих строительных конструкций зданий и сооружений. Дата введения 2003-08-21.
4. ГОСТ 26433.0-85 Система обеспечения точности геометрических параметров в строительстве. Правила выполнения измерений. Общие положения.
5. ГОСТ 26433.2-94 Система обеспечения точности геометрических параметров в строительстве. Правила выполнения измерений параметров зданий и сооружений.
6. Федеральный закон от 29 июля 1998 г. N 135-ФЗ Об оценочной деятельности в Российской Федерации.
7. ГОСТ 31937-2011. Здания и сооружения. Правила обследования и мониторинга технического состояния.
8. Градостроительный кодекс Российской Федерации (с изменениями на 27 июня 2019 года) (редакция, действующая с 1 июля 2019 года).
9. Гражданский кодекс Российской Федерации.
10. Классификатор основных видов дефектов в строительстве и промышленности строительных материалов (Утвержден Главгосархстройнадзором России 17 ноября 1993 года).
11. СП 82.13330.2016 СНиП III-10-75 Правила производства и приемки работ. Благоустройство территории.
12. СП 70.13330.2012 «Несущие и ограждающие конструкции. Актуализированная редакция СНиП 3.03.01-87 (с Изменением N 1)».
13. СП 63.13330.2012 «Бетонные и железобетонные конструкции. Основные положения. Актуализированная редакция СНиП 52-01-2003 (с Изменениями N 1, 2, 3)».
14. СП 28.13330.2017 «Защита строительных конструкций от коррозии. Актуализированная редакция СНиП 2.03.11-85» (с Изменением N 1).
15. ГОСТ 22690-2015 Бетоны. Определение прочности механическими методами неразрушающего контроля.
16. СП 118.13330.2012* «Общественные здания и сооружения. Актуализированная редакция СНиП 31-06-2009».
17. СП 64.13330.2017 «Деревянные конструкции».

18. ВСН 53-86(р) «Правила оценки физического износа жилых зданий».

19. ВСН 58-88(р) «Положение об организации и проведении реконструкции, ремонта и технического обслуживания зданий объектов коммунального и социального-культурного назначения».

20. ГОСТ 27751-2014 «Надежность строительных конструкций и оснований. Основные положения и требования».

2.4. Сведения о приборах и инструментах, использованных при выполнении обследования

Измерительные инструменты:

1. Пятиметровая рулетка с ценой деления 1мм, тип Р5УЗК, ГОСТ 7502-89.
2. Линейка металлическая длиной 20 см. ценой деления 1мм.

Фиксирующие инструменты:

1. Фотоаппарат Canon PowerShot SX500IS.
2. Карандаш, блокнот.

Компьютерные программы:

1. Текстовый процессор Microsoft Word 2010,
2. База правовой и нормативно-технической документации в сети интернет «Консорциум КОДЕКС» (<http://docs.cntd.ru>).

2.5. Термины и определения

Обследование - комплекс мероприятий по определению и оценке фактических значений контролируемых параметров, характеризующих эксплуатационное состояние, пригодность и работоспособность объектов обследования и определяющих возможность их дальнейшей эксплуатации или необходимость восстановления и усиления.

Дефект - отдельное несоответствие конструкций какому-либо параметру, установленному проектом или нормативным документом (СНиП, ГОСТ, ТУ, СН и т.д.).

Критерии оценки - установленное проектом или нормативным документом количественное или качественное значение параметра, характеризующего прочность, деформативность и другие нормируемые характеристики строительной конструкции.

Категория технического состояния - степень эксплуатационной пригодности строительной конструкции или здания и сооружения в целом, установленная в зависимости от доли снижения несущей способности и эксплуатационных характеристик конструкций.

Оценка технического состояния - установление степени повреждения и категории технического состояния строительных конструкций или зданий и сооружений в целом на основе сопоставления фактических значений количественно оцениваемых признаков со значениями этих же признаков, установленных проектом или нормативным документом.

Нормативный уровень технического состояния - категория технического состояния, при котором количественное и качественное значение параметров всех критериев оценки технического состояния строительных конструкций зданий и сооружений соответствуют требованиям нормативных документов (СНиП, ТСН, ГОСТ, ТУ, и т.д.).

Работоспособное состояние - категория технического состояния, при которой некоторые из численно оцениваемых контролируемых параметров не отвечают требованиям проекта, норм и стандартов, но имеющиеся нарушения требований, например, по деформативности, а в железобетоне и по трещиностойкости, в данных конкретных условиях эксплуатации не приводят к нарушению работоспособности, и несущая способность конструкций, с учетом влияния имеющихся дефектов и повреждений, обеспечивается.

Ограниченно работоспособное состояние - категория технического состояния конструкций, при которой имеются дефекты и повреждения, приведшие к некоторому снижению несущей способности, но отсутствует опасность внезапного разрушения и функционирование конструкции возможно при контроле ее состояния, продолжительности и условий эксплуатации.

Недопустимое состояние - категория технического состояния строительной конструкции или здания и сооружения в целом, характеризующаяся снижением несущей способности и эксплуатационных характеристик, при котором существует опасность для пребывания людей и сохранности оборудования (необходимо проведение страховочных мероприятий и усиление конструкций).

Аварийное состояние - категория технического состояния конструкции или здания и сооружения в целом, характеризующаяся повреждениями и деформациями, свидетельствующими об исчерпании несущей способности и опасности обрушения (необходимо проведение срочных противоаварийных мероприятий).

2.6. Ограничения

Настоящее заключение достоверно лишь в полном объеме и только в целях, указанных в заключении. Отдельные части настоящего заключения, а также приложения к нему не могут рассматриваться отдельно.

ООО «МНСЭ», эксперты, являющиеся его сотрудниками, гарантируют конфиденциальность информации, полученной в процессе проведения

строительной экспертизы, за исключением случаев, предусмотренных действующим законодательством Российской Федерации.

При подготовке настоящего заключения эксперты исходят из условий о действительности информации, содержащейся в представленных документах. ООО «МНСЭ», а также эксперты не несут ответственности в случае, если такая информация, способная повлиять на выводы экспертов, была искажена кем-либо умышленно или случайно.

Оценка полученной информации осуществлялась на основе специальных знаний экспертов по предмету экспертизы.

Текст настоящего заключения, таблицы, графики, фотоматериалы и иные его части являются объектами интеллектуальной собственности компании, ООО «МНСЭ». Эксперты гарантируют, что при проведении строительной экспертизы и подготовке настоящего заключения на них не оказывалось какого-либо влияния со стороны заинтересованных лиц и третьих лиц. Эксперты сообщают, что у них отсутствует какая-либо заинтересованность при проведении настоящей экспертизы.

Тиражирование настоящего заключения не допускается, за исключением случаев, предусмотренных законодательством Российской Федерации.

2.7. Сведения об обстоятельствах, повлиявших на процесс проведения и результаты экспертизы

Обстоятельства, повлиявшие на процесс проведения и результаты экспертизы, отсутствуют.

2.8. Методы исследований

По характеру воздействия на объект:

-неразрушающий.

По месту проведения:

-натурный.

По применяемым средствам:

-визуальный;

-инструментальный.

2.9. Порядок проведения экспертизы

1. Подготовительные работы (ознакомление с объектом, изучение технического задания на экспертизу).
2. Общий визуальный осмотр объекта.
3. Натурное обследование объекта.
4. Фиксация дефектов, повреждений и нарушений требований действующей нормативной документации.
5. Составление заключения строительно-технической экспертизы.

2.10. Результаты визуального и инструментального обследований

Объектом обследования являются строительные конструкции четырехэтажного многоквартирного жилого дома, расположенного по адресу: Иркутская область, г. Нижнеудинск, ул. Ленина, д. 4. Здание является объектом капитального строительства и эксплуатируется по своему назначению – жилой многоквартирный дом.

Здание – бескаркасное, с несущими стенами из кирпича.

Перекрытия – железобетонные плиты.

Оконные проёмы заполнены ПВХ блоками со стеклопакетами.

Входные дверные заполнения – металлические.

Кровля – скатная, шиферная, по деревянной стропильной системе.

Обследованное здание прямоугольное в плане с пристройкой по продольной стене лицевого фасада (помещения магазинов) и дворового (пристройки подвалов) с несущими стенами из глиняного кирпича. Фундаменты под несущие стены выполнены ленточными из железобетонных фундаментных блоков. В ходе проведения обследования фундаменты вскрытию не подвергались. При проведении визуального осмотра надфундаментной части здания прогрессирующих признаков осадки фундаментов (трещин, просадок частей здания, разломов стен и прочих повреждений) не обнаружено.

Наружная поверхность несущих стен здания выполнена под расшивку швов. Наружная поверхность цоколя оштукатурена с последующей окраской. Внутренние поверхности стен и перегородок оштукатурены с последующим нанесением различных отделочных покрытий.

Междуэтажные и чердачное перекрытия - сборные железобетонные плоские плиты, опирающиеся на несущие кирпичные стены здания и отдельные металлические балки, заделанные в кирпичную кладку стен. Лестничные марши выполнены из сборных железобетонных элементов по металлическим косоурам.

Кровельное покрытие обследуемого здания выполнено по деревянной стропильной системе с холодным чердаком. Несущие элементы кровли –

стропильные ноги и стойки, являющиеся подпорками стропильных ног. Элементы выполнены из бруса. Стропильные конструкции опираются на деревянные балки, которые уложены на несущие кирпичные стены здания и выступают в качестве мауэрлата. Коньковый узел выполнен опиранием встык стропильных ног. Кровля здания скатная из асбестоцементных листов (шифер) по деревянной обрешетке с неорганизованным водостоком.

В помещениях дома выполнен монтаж вытяжной системы вентиляции, центральных систем электроснабжения, холодного и горячего водоснабжения, канализации и отопления. Системы газоснабжения и пожаротушения не установлены. Мусоропровод отсутствует.

По результатам проведенного обследования экспертом установлено:

1. Наличие разрушения отмостки наружных стен по дворовому и торцевым фасадам здания, что является нарушением требований п. 6.26 СП 82.13330.2016 "Благоустройство территорий", согласно которым *отмостки по периметру зданий должны плотно примыкать к цоколю здания. Уклон отмосток должен быть не менее 1% и не более 10%*. Разрушение или отсутствие отмостки способствует проникновению вод к фундаменту, что может привести к вымыванию грунта и осадке фундаментов. При увлажнении фундаментов происходит снижение прочности строительных материалов, что в значительной степени влияет на устойчивость и несущую способность всей строительной конструкции. Причиной возникновения дефекта является длительный срок эксплуатации и естественное старение материалов отмостки.
2. Разрушение защитного штукатурного покрытия с поверхностной эрозией кирпичной кладки цоколя здания. Причиной возникновения дефекта является размытие материалов цокольной части здания во время затопления.
3. В подвале здания вода сошла, но следы затопления остались. В подвале следы биопоражений и сырости, что ведет к снижению сроков службы здания. Причиной возникновения дефекта является подтопление здания во время затопления.
4. Локальные разрушения кирпичной кладки пристроек к подвалам №1, 3. Причиной возникновения дефекта является размытие материалов здания во время затопления.
5. Торец здания. Частичная деструкция кирпичной кладки со следами биопоражений. Нарушение штукатурного и окрасочного слоя. Причиной возникновения данного дефекта является моральный износ здания.
6. Визуальным осмотром выявлено частичное разрушение (трещины) балконной плиты здания. Данный дефект снижает несущую способность балконов. Причиной возникновения данного дефекта является моральный износ.

7. Дефектов несущих конструкций зданий (трещин, деформаций, разломов и т.п.), свидетельствующих об исчерпании несущей способности или критическом снижении их эксплуатационных характеристик, при обследовании не выявлено.

8. Дефектов инженерных систем, за исключением морального износа, при обследовании не выявлено.

Таблица 1. Материалы фотофиксации обследованного объекта



Фото 1. Разрушение отмостки. Разрушение защитного штукатурного покрытия с поверхностной эрозией кирпичной кладки цоколя здания. Следы биопоражения.



Фото 2, 3. Разрушение отмостки.

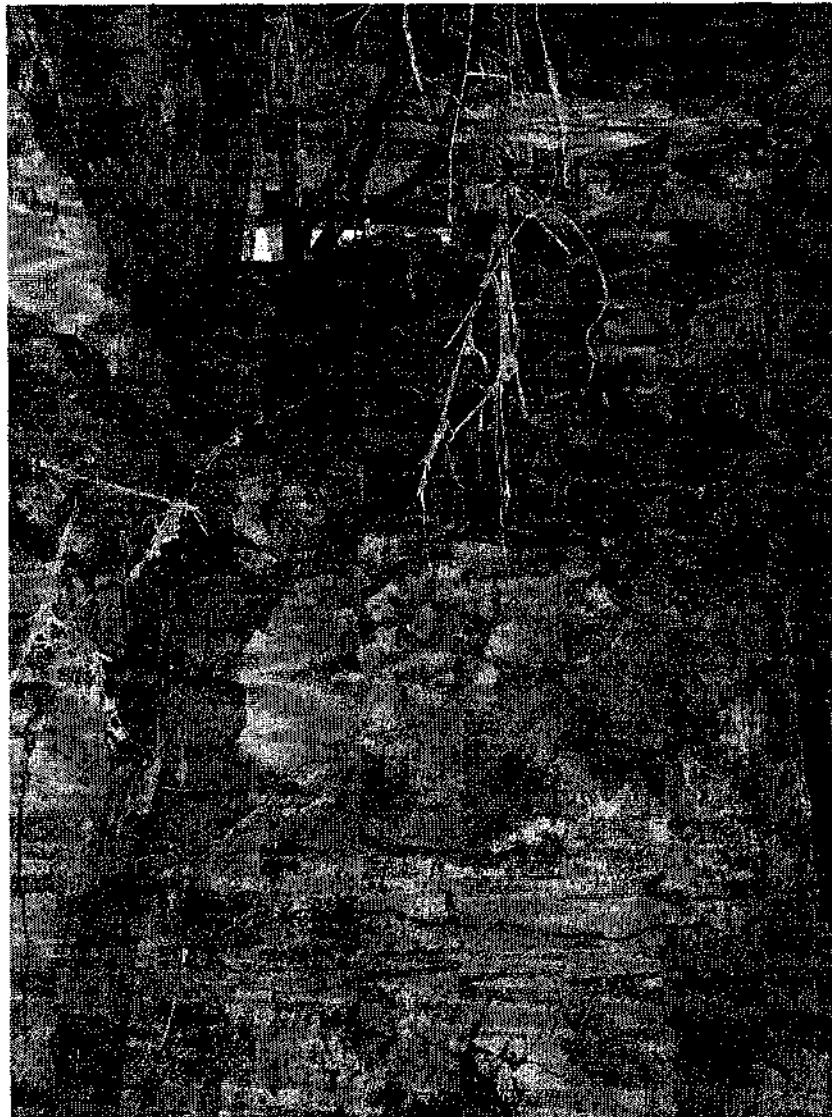


Фото 1, 2. Разрушение поверхностей кирпичных стен пристроек к подвалу. Нарушение штукатурного слоя.

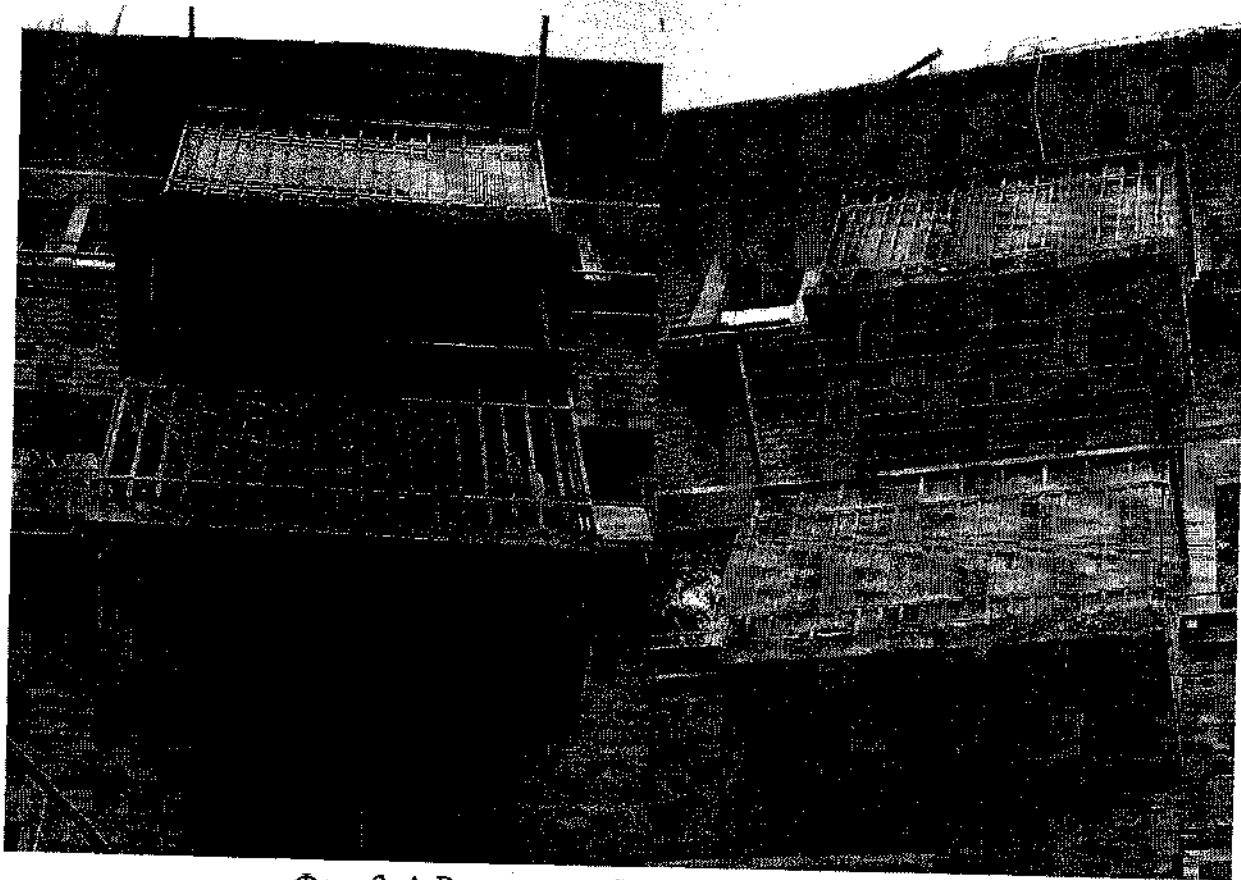


Фото 3, 4. Разрушение балконных плит здания.



Фото 5. Разрушение отмостки. Следы сырости в следствии размыва материалов цоколя здания.



Фото 6. Подвал был затоплен. Вода сошла. Деструкция кирпичных поверхностей пристроек к подвалу, нарушение штукатурного слоя стен. Следы биопоражений.

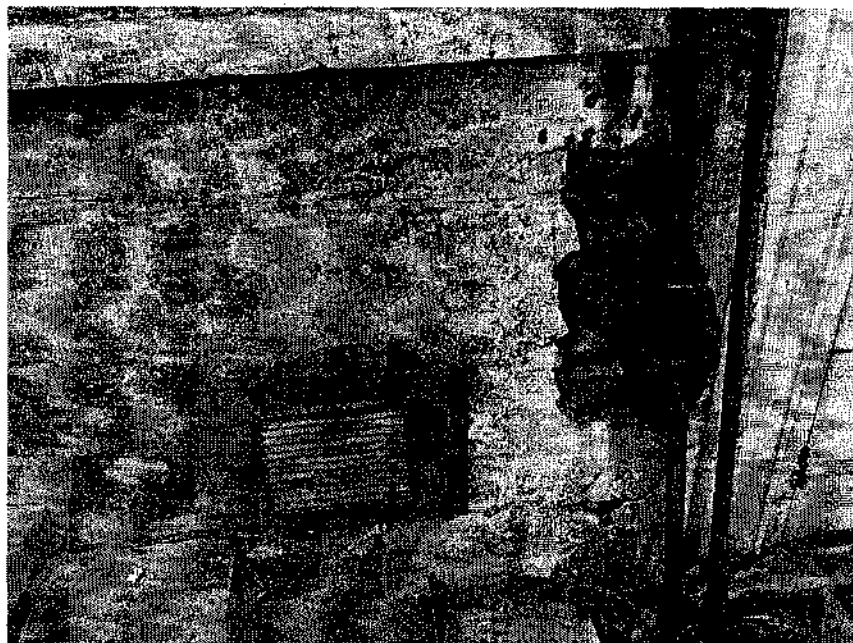


Фото 7. Разрушение отмостки. Разрушение защитного штукатурного покрытия с поверхностной эрозией кирпичной кладки цоколя здания.



Фото 8. Эрозия кирпичной кладки. Следы биопоражений.



Фото 9. Общий вид лицевого фасада. Состояние фасада работоспособное.

3. ВЫВОДЫ И РЕКОМЕНДАЦИИ

На основании результатов проведенного визуального обследования строительных конструкций четырехэтажного многоквартирного жилого дома, расположенного по адресу: Иркутская область, г. Нижнеудинск, ул. Ленина, д. 4, дефектов и повреждений, свидетельствующих об исчерпании несущей способности или критическом снижении эксплуатационных характеристик отдельных конструкций здания экспертом не выявлено.

Согласно СП 13-102-2003 и ГОСТ 31937-2011 текущее техническое состояние строительных конструкций обследованного жилого здания квалифицируется как **ограниченно-работоспособное**. Для устранения дефектов требуется произвести **капитальный ремонт здания**.

Для устранения выявленных нарушений и дальнейшей безопасной эксплуатации здания, необходимо выполнить следующие виды ремонтно-восстановительных работ:

1. Осушение подвала.
2. Восстановление кирпичной кладки и защитного штукатурного покрытия цокольной части стены здания. Отбить разрушенные участки кирпичной кладки. Нанести на наружную поверхность стен защитное покрытие водостойкими и морозостойкими материалами с предварительным осушением стены.
3. Капитальный ремонт разрушенных участков подвальных стен с восстановлением штукатурного покрытия.
4. Устройство отмостки по периметру здания:
 - демонтировать покрытие и основание отмостки;
 - уплотнить подстилающие слои до грунтовой однородности с коэффициентом уплотнения 0,98;
 - выполнить отмостку из дорожного бетона шириной 1 метр, толщиной 10 см с уклоном от здания 1-2%.
 - выполнить герметизацию примыкания отмостки к стене здания.
5. Капитальный ремонт балконов здания.

Также рекомендуется:

1. Проверить и при необходимости восстановить гидроизоляцию стен фундамента ниже уровня поверхности земли;
2. Восстановить систему наружного водоотведения с кровли здания на отмостку;
3. Организовать водоотведение от отмостки в лотках;
4. Произвести восстановительные работы отделочных покрытий фасадов здания.

5. Рекомендуется замена вводно-распределительного устройства с устройством тамбурной зоны. Привести систему электроснабжения многоквартирного жилого дома к требованиям действующих ПУЭ.
6. Рекомендуется произвести замену кровельного покрытия.
7. Необходимо провести замену труб горячего и холодного водоснабжения.

ОМ

4. ПРИЛОЖЕНИЯ

4.1. Свидетельства о поверке приборов

НАВИГОТЕХ
ОБЩЕСТВО С ОГРАНИЧЕННОЙ ОТВЕТСТВЕННОСТЬЮ
«ЦЕНТРОСТАЦИЯ И ПОВЕРКИ СРЕДСТВ ИЗМЕРЕНИЯ»
НАВИГОТЕХ ДИАГНОСТИКА
Юридический адрес: отделение «Армянский»
101000, Москва, Армянский переулок, д.1/8, корп.1, офис 3

СВИДЕТЕЛЬСТВО О ПОВЕРКЕ
№ 11435181

Выдано в соответствии с договором от 21 октября 2018 г.

Средство измерения: Русская измерительная Magnetic
рег. номер 65299-17

Классификация: Бн

поверено без ограничений

поверено в соответствии с: ГОСТ Р 8.368-97 ГОСТ Р 51672-2000

о первичном эталоне: № 2 ГСХ.0007.2017

при проведении поверки в помещениях с условиями: температура +19°C
относительная влажность 56%, давление 755 мм.рт.ст.

Знак поверки:

Руководитель: Ушаев С.Ю.

Поверитель: Петров М.А.

Дата поверки: 22 октября 2018 г.

НАВИГОТЕХ
ОБЩЕСТВО С ОГРАНИЧЕННОЙ ОТВЕТСТВЕННОСТЬЮ
«ЦЕНТРОСТАЦИЯ И ПОВЕРКИ СРЕДСТВ ИЗМЕРЕНИЯ»
НАВИГОТЕХ ДИАГНОСТИКА
Юридический адрес: отделение «Армянский»
101000, Москва, Армянский переулок, д.1/8, корп.1, офис 3

СВИДЕТЕЛЬСТВО О ПОВЕРКЕ
№ 11435135

Выдано в соответствии с договором от 21 октября 2018 г.

Средство измерения: Линейка измерительная металлическая
рег. номер 65299-16

Классификация: Бн

поверено без ограничений

поверено в соответствии с: ГОСТ Р 8.368-97 ГОСТ Р 51672-2000

о первичном эталоне: № 2 ГСХ.0007.2017

при проведении поверки в помещениях с условиями: температура +19°C
относительная влажность 57%, давление 755 мм.рт.ст.

Знак поверки:

Руководитель: Ушаев С.Ю.

Поверитель: Петров М.А.

Дата поверки: 22 октября 2018 г.

4.3. Свидетельство о допуске к работам от СРО. Полис страхования

УТВЕРЖДЕНА
приказом Федеральной службы
по экологическому,
технологическому и атомному
надзору
от 4 марта 2019 г. № 80

**ВЛАСНИК ИЗ РЕЕСТРА ЧЛЕНОВ САМОРЕГУЛИРУЕМОЙ
ОРГАНИЗАЦИИ**

05 июля 2019 г. № 4
(дата) (номер)

**АССОЦИАЦИЯ
«Объединение изыскателей «Альянс»**
(полное наименование саморегулируемой организации)
Своего члена организации АС «Объединение изыскателей «Альянс»
представила на членство лица, осуществляющего изыскания
(полное наименование организации)
г. Москва, ул. Красная Пресня, д. 28, пом. IV, комн. 16,
Объединение изыскателей
alyanszisk@mail.ru
*(адрес электронной почты саморегулируемой организации, адрес официального сайта
и информационно-консультационной линии «Нотариус» - адрес электронной почты)*
СРО И-036-18122012
(реквизиты саморегулируемой организации в государственном реестре саморегулируемых организаций)

ИЗЫСКАТЕЛЬ С ОГРАНИЧЕННОЙ ОТВЕТСТВЕННОСТЬЮ «МНСЭ»
*(полное наименование лица, осуществляющего деятельность - физического лица
или иного национального субъекта - юридического лица)*

Изыскательские	Сведения
1. Сведения о члене саморегулируемой организации:	
1.1. Полное и (в случае, если имеется) сокращенное наименование юридического лица или индивидуального предпринимателя	Общество с ограниченной ответственностью «МНСЭ» (ООО «МНСЭ»)
1.2. Идентификационный номер налогоплательщика (ИНН)	номер ИНН 7701027173
1.3. Основной государственный регистрационный номер (ОГРН) или основной государственный регистрационный номер индивидуального предпринимателя (ОГРНИП)	ОГРН 5157746206855
1.4. Адрес места нахождения юридического лица	101000, Москва, переулок Армянский, дом 1/8, корпус 1, офис 3
1.5. Место фактически осуществления деятельности (адрес или индивидуальный адрес предпринимателя)	
2. Сведения о членстве индивидуального предпринимателя или юридического лица в саморегулируемой организации.	

Наименование	Сведения
2.1. Регистрационный номер члена в реестре членов саморегулируемой организации	Регистрационный номер в реестре членов: 050719-739
2.2. Дата регистрации юридического лица или индивидуального предпринимателя в реестре членов саморегулируемой организации (число, месяц, год)	Дата регистрации в реестре: 05.07.2019
2.3. Дата (число, месяц, год) и номер решения о приеме в члены саморегулируемой организации	Решение от 05.07.2019
2.4. Дата вступления в силу решения о приеме в члены саморегулируемой организации (число, месяц, год)	вступило в силу 05.07.2019
2.5. Дата прекращения членства в саморегулируемой организации (число, месяц, год)	Действующий член Ассоциации
2.6. Основания прекращения членства в саморегулируемой организации	

3. Сведения о наличии у члена саморегулируемой организации права на выполнение работ:

3.1. Дата, с которой член саморегулируемой организации имеет право выполнять инженерные изыскания, осуществлять подготовку проектной документации, строительство, реконструкцию, капитальный ремонт, снос объектов капитального строительства по договору подряда на выполнение инженерных изысканий, подготовку проектной документации, по договору строительного подряда, по договору подряда на осуществление сноса (по мере выполнения)

в отношении объектов капитального строительства (кроме особо опасных, технически сложных и уникальных объектов) объектов использования атомной энергии	в отношении особо опасных, технически сложных и уникальных объектов капитального строительства (кроме объектов использования атомной энергии)	в отношении объектов использования атомной энергии
05.07.2019	05.07.2019	

3.2. Сведения об уровне ответственности члена саморегулируемой организации по обязательствам по договору подряда на выполнение инженерных изысканий, подготовку проектной документации, по договору строительного подряда, по договору подряда на осуществление сноса, и стоимости работ по одному договору, в соответствии с которым указанные членом внесли внос в компенсационный фонд помесячно в виде:

а) первым	до 25000000 руб.
б) вторым	до 50000000 руб.
в) третьим	до 300000000 руб.
г) четвертым	300000000 руб. и более

Наименование	Сведения
3.3. Сведения об уровне ответственности члена саморегулируемой организации по обязательствам по договору подряда на выполнение инженерных изысканий, подготовку проектной документации, по договору строительного подряда, по договору подряда на осуществление электромонтажных работ с использованием конкурентных способов заключения договоров и предельному размеру обязательств по таким договорам, а также категориям, к которым указанным членом внесен взнос в компенсационный фонд обеспечения договорных обязательств (нужное выделите):	
а) первый	от 25000000 руб.
б) второй	от 30000000 руб.
в) третий	от 30000000 руб.
г) четвертый	30000000 руб. и более
4. Сведения о предельном уровне права выполнять инженерные изыскания, осуществлять подготовку проектной документации, строительство, реконструкцию, капитальный ремонт, иные объекты капитального строительства:	
4.1. Дата, с которой предоставлено право выполнения работ (число, месяц, год)	
4.2. Срок, на который предоставлено право выполнения работ *	
* указанный сведения являются действительными на дату составления настоящей формы документа	

Генеральный директор
АО «Объединение
изыскателей «Альянс»
(должность
уполномоченного лица)



Синцов Ю. Г.
(инициалы, фамилия)

М.П.

СК Экспресс - Страхование

ПОЛИС

страхования гражданской ответственности и финансовых рисков членов саморегулируемых организаций на случай причинения вреда вследствие недостатков работ, которые оказывают влияние на безопасность объектов капитального строительства

Настоящий Полис подтверждает, что ответственность застрахованного лица застрахована по Договору страхования гражданской ответственности и финансовых рисков членов саморегулируемых организаций на случай причинения вреда вследствие недостатков работ, которые оказывают влияние на безопасность объектов капитального строительства № А-200514 от 20.05.2014 года (далее - «Договор страхования»), заключенного между ООО «СК «Экспресс-страхование» (Страховщик) и НП «Объединение изыскателей "Альянс"» (Страхователь) на условиях, содержащихся в Договоре страхования и настоящем Полисе.

Страховщик: ООО «СК «Экспресс-страхование», ИНН 7703354951

Страхователь (плательщик): Ассоциация «Объединение изыскателей «Альянс», ИНН 7734270170

Застрахованное лицо: Общество с ограниченной ответственностью «МНСЭ», ИНН 9701027173

Выгодоприобретатели: Третьи лица, жизни, здоровью или имуществу которых по вине Застрахованного лица нанесен ущерб; регреденты и солидарные должники в соответствии с п.1.2. Правил страхования

Территория страхования: Российская Федерация

Страховые случаи: Причинение вреда жизни или здоровью третьих лиц, имуществу физических или юридических лиц, государственному или муниципальному имуществу, объектам культурного наследия (памятникам истории и культуры) народов Российской Федерации, животным, растениям и окружающей среде вследствие недостатков работ, которые оказывают влияние на безопасность объектов капитального строительства; обращения Регредентов / Страховщиков Регредентов / Солидарных должников к Застрахованному лицу с регрессным требованием в соответствии с требованиями ст. 60 Градостроительного кодекса РФ

Объект страхования: Имущественные интересы Застрахованного лица, связанные с его обязанностью по порядку, установленном законодательством РФ:
- возместить вред, причиненный жизни, здоровью, имуществу третьих лиц (Выгодоприобретателей), окружающей среде вследствие недостатков работ, которые оказывают влияние на безопасность объектов капитального строительства;
- возместить вред и выплатить компенсацию сверх возмещения вреда предусмотренных ст. 60 Градостроительного кодекса РФ

при условии, что: Застрахованное лицо является членом соответствующей саморегулируемой организации и имеет все разрешения, лицензии, сертификаты и т.п., необходимые для проведения работ в соответствии с законодательством, действующим на территории страхования

Виды застрахованных работ: Виды работ по инженерным изысканиям, которые могут выполняться только членами саморегулируемых организаций в соответствии с Градостроительным кодексом Российской Федерации. При наличии ретроактивного периода с датой начала до 01.07.17, застрахованными в этот период до 01.07.17 считаются работы, на выполнение которых у Застрахованного лица имелось свидетельство о допуске

Страховая сумма (лимит ответственности): 500 000 (Пятьсот тысяч) рублей 00 копеек.

Срок действия Полиса: с 05 июля 2019г. по 04 июля 2020г.

Ретроактивный период: Нет

Дата выдачи Полиса: 05 июля 2019г.

Приложения: Неотъемлемым приложением настоящего Полиса являются: «Правила страхования гражданской ответственности и финансовых рисков членов саморегулируемых организаций на случай причинения вреда вследствие недостатков работ, которые оказывают влияние на безопасность объектов капитального строительства»

СТРАХОВЩИК: ООО «СК «Экспресс-страхование»
ИНН 7703354951, ОГРН 1027703007507
Адрес: 192012, г. Санкт-Петербург, ул. Рафаловская пер.
д. 3, корпус 4, этаж 3
Тел.: +7 (812) 7744 30 35

Генеральный директор: 
М.П.

начальник отдела ДКМ
Благоустройство административных
Нижегородской области
на
Июль 2019
Е.С. Кузьмина